

Niniejsza lista ostrzeżeń dotyczących bezpieczeństwa powstała w oparciu o wymagania Rozporządzenia (UE) 2023/988 w sprawie ogólnego bezpieczeństwa produktów (GPSR). Celem jest ochrona użytkowników przed potencjalnymi zagrożeniami wynikającymi z nieodpowiedniego użytkowania. Ostrzeżenia są sformułowane w prosty i zrozumiały sposób, aby były dostępne dla szerokiego grona odbiorców, w tym osób starszych oraz osób z ograniczeniami ruchowymi.

Ostrzeżenia dotyczące bezpieczeństwa użytkowania INHALATORÓW WODORU, OKULARÓW WODOROWYCH, BUTELEK WODOROWYCH.

Ogólne zagrożenia i środki ostrożności:

1. Ostrzeżenia ogólne:

-Przed pierwszym użyciem przeczytaj uważnie instrukcję obsługi i zachowaj ją do przyszłego użytku.

-Produkt nie jest urządzeniem medycznym. W przypadku korzystania z urządzenia w celach leczniczych, należy skonsultować się z lekarzem.

2. Ryzyko mechaniczne:

-Trzymaj dzieci i zwierzęta z dala od urządzenia podczas pracy.

3. Ryzyko związane z baterią:

-Używaj wyłącznie oryginalnych części dostarczonych przez producenta.

-Nie próbuj rozbierać, ani narażać urządzenia na ogień lub wysokie i niskie temperatury.

-Używaj urządzeń wyłącznie w suchym i dobrze wentylowanym pomieszczeniu.

-W przypadku uszkodzenia urządzenia natychmiast przerwij korzystanie z urządzenia i skontaktuj się z producentem.

4. Ryzyko porażenia prądem:

-Nie używaj urządzenia ani ładowarki/ zasilacza w wilgotnym lub mokrym środowisku.

-Nigdy nie dotykaj wtyczki ani urządzenia mokrymi rękami.

-Przed czyszczeniem lub konserwacją urządzenia odłącz je od zasilania.

5. Ryzyko przegrzania:

-Upewnij się, że wlot wodoru i tlenu są otwarte.

-Zaleca się minimum 15- minutowe przerwy po każdej godzinie pracy urządzenia w celu jego schłodzenia.

Specyficzne zagrożenia związane z warunkami użytkowania:

INHALATORÓW WODORU:

- Nie korzystaj z urządzenia podczas snu.
- Używaj tylko wody destylowanej. Nie wlewaj ani nie wrzucaj niczego do zbiornika, takie działania mogą skutkować uszkodzeniem urządzenia.
- Nie zasłaniaj otworów wodoru i tlenu.
- Nie naprawiaj oraz nie demontuj elementów urządzenia, grozi to utratą gwarancji.
- W urządzeniach jest bezpieczne stężenie wodoru, jednak należy zachować ostrożność, gdyż wodór jest gazem łatwopalnym. Zaleca się unikać nagromadzenia się tego gazu w powietrzu poprzez regularne wietrzenie pomieszczeń.
- Urządzenie trzymaj z dala od źródeł ognia, w dobrze wentylowanym pomieszczeniu.

- Ustaw urządzenie w odległości powyżej 20 cm od ściany, aby nie utrudniać odprowadzania ciepła
- Unikaj zabrudzenia urządzenia.
- Urządzenia narażone są na możliwe przegrzewanie, dlatego zaleca się minimum 15-minutowe przerwy po każdej godzinie pracy urządzenia w celu jego schłodzenia.
- Podczas transportu zbiorniki na wodę powinny być opróżnione, a wszystkie wyjścia wodoru i tlenu zabezpieczone oryginalnym trójnikiem do transportu przed wydostaniem się wody.
- Nie ustawiać urządzeń do góry nogami- może to prowadzić do jego uszkodzenia.
- W przypadku niskich temperatur należy ogrzać urządzenie przed włączeniem.

BUTELEK WODOROWYCH:

- Generator wyposażony jest w baterię litową-polimerową. Używaj tylko kabli i wtyczek, które pasują do tego urządzenia.
- Czyść i dbaj o generator, gdyż uszkodzenia wynikające ze złego użytkowania nie podlegają gwarancji.
- Jeśli urządzenie nie będzie używane przez dłuższy czas, należy wlać do niego trochę wody i zostawić w urządzeniu – w przeciwnym razie membrana wyschnie i przestanie działać.
- Woda używana w urządzeniu powinna spełniać normy jakości wody pitnej.
- Nie należy wlewać do urządzenia soków, herbaty lub mleka, gdyż może to spowodować uszkodzenie płytki elektrody.
- Nie należy używać urządzenia w pobliżu otwartego ognia.
- Zaleca się czyszczenie butelki wodorowej kwasem cytrynowym lub octem co 2 tygodnie.

OKULARÓW WODOROWYCH:

- Nie wkładaj mokrych okularów do pudełka. Zwiększa to ryzyko powstawania pleśni lub innych mikroorganizmów, które mogą zanieczyścić okulary. Przed umieszczeniem ich w pudełku upewnij się, że są całkowicie suche.
- Nie używaj alkoholu do dezynfekcji.
- Tryb osuszania (DRY) należy uruchomić po każdym użyciu okularów.
- Odpinając rzep podtrzymujący gąbkę wokół okularów, należy zachować ostrożność.
- Maksymalna wydajność, do jakiej powinny być podłączone okulary to 900 ml/min.
- Używaj wyłącznie wody destylowanej.
- Urządzenie nie zastąpi leczenia.
- Używaj urządzenia tylko w pozycji siedzącej lub półleżącej.
- Urządzenia nie wolno zanurzać w wodzie.
- Nie naprawiaj oraz nie demontuj elementów urządzenia, grozi to utratą gwarancji.
- Jeśli podczas korzystania z urządzenia czujesz się źle albo twój stan się pogarsza, przerwij i skontaktuj się z lekarzem.
- Nie używaj produktu jeśli uległ uszkodzeniu.
- Dzieci nie powinny używać urządzenia bez nadzoru dorosłych.
- Nie używać urządzenia w przypadku posiadania otwartych ran, oparzeń, stanów zapalnych, wysypek, alergii skórnych.
- Regularnie czyść i konserwuj okulary wodorowe.

Dodatkowe ostrzeżenia

6. Ostrzeżenia dotyczące dzieci:

- Dzieci nie powinny korzystać z urządzeń bez nadzoru osób dorosłych.
- Urządzenie nie jest zabawką. Obsługiwać je mogą wyłącznie osoby dorosłe.
- Osoby z ograniczeniami ruchowymi, sensorycznymi lub umysłowymi powinny korzystać z urządzenia wyłącznie pod nadzorem.

Znaczenie stosowania się do ostrzeżeń:

Zastosowanie się do powyższych ostrzeżeń minimalizuje ryzyko uszkodzeń ciała, awarii urządzenia oraz strat materialnych. Ignorowanie zaleceń może prowadzić do poważnych zagrożeń zdrowotnych i materialnych. Dbaj o bezpieczeństwo swoje i swoich bliskich, przestrzegając wskazanych środków ostrożności.

Dane importera:

HHO sp. z o.o.

NIP: 6772490786

ul. Stanisława Klimeckiego 8/75

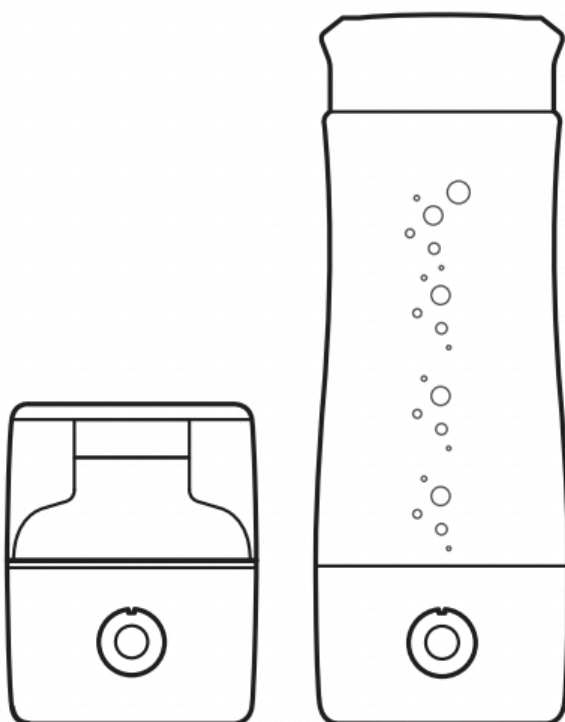
30-705 Kraków

wodor@kcth.pl

INSTRUKCJA OBSŁUGI

BUTELKA CA-306

Produkt nie jest urządzeniem medycznym.
W razie korzystania w celach leczniczych
należy skonsultować się z lekarzem.



Przed rozpoczęciem korzystania z produktu należy koniecznie zapoznać się z poniższą instrukcją obsługi.

HHO sp. z o. o. ul. Klimeckiego 8/75, 30-705 Kraków

mail: wodor@kcth.pl | telefon: **533 101 668** | www.inhalatorywodoru.pl



**INHALATORY
WODORU.PL**

Spis treści

Zawartość opakowania	3
Dane techniczne	3
Środki ostrożności	4
Zasada działania	4
Konstrukcja	5
Montaż i obsługa	6
Korzystanie z urządzenia	9
Problemy i ich rozwiązania	13
Dbanie o urządzenie	15

Zawartość opakowania

Butelka	1	Kabel USB C	1
Instrukcja obsługi	1	Zasilacz	1 (opcjonalnie)

Dane techniczne

Model	CA-306	Wymiary	64,4 X 213 mm
Masa netto	320 g	Pojemność	200 ml
Zasilanie	DC 5 V, 2 A	Czas ładowania	ok. 3–4 godziny
Typ akumulatora	Litowo-polimerowy	Pojemność akumulatora	8,14 Wh
Stężenie	po 5 min. – 1500–3000 ppb; po 10 min. – 2000–5000 ppb		

Środki ostrożności

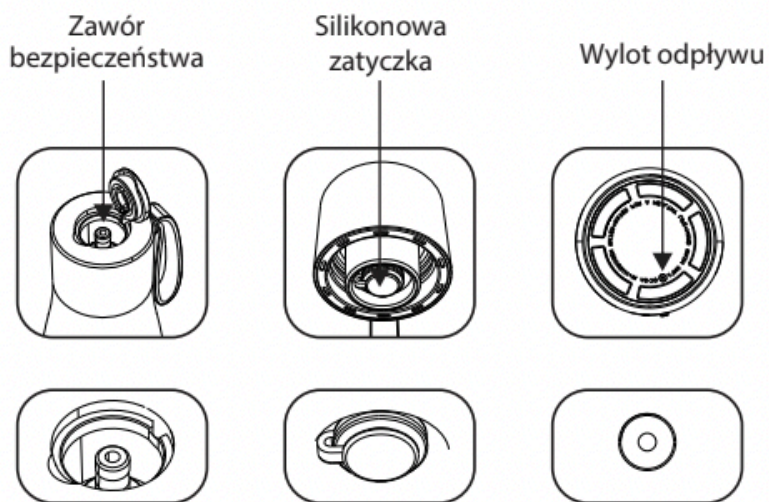
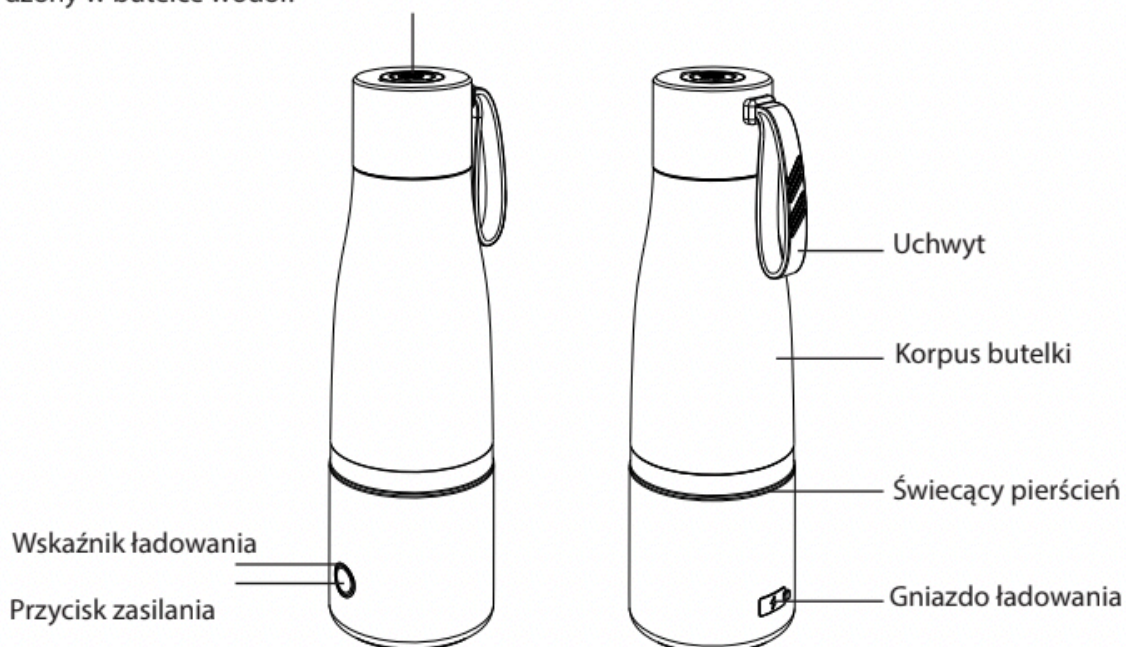
- 1. Prosimy o uważne przeczytanie instrukcji przed pierwszym użyciem.**
2. Wymagania dotyczące jakości wody: woda musi spełniać wymagania dotyczące norm sanitarnych dla wody pitnej. Zaleca się stosowanie butelkowanej wody mineralnej.
3. Nie wkładaj do pojemnika żadnych elementów metalowych.
4. Podczas pierwszego użycia należy zdjąć osłonę membrany i wylać wodę znajdującą się w zbiorniku.
5. PRZED PIERWSZYM UŻYCIEM: Przepłucz zbiornik 1-2 razy wodą pitną o temperaturze poniżej 60°C, a następnie przeprowadź dwukrotnie proces wytworzenia wody wodorowej (podczas elektrolizy gorącej wody należy otworzyć pokrywkę generatora). Po wymianie wody, urządzenie może być normalnie używane. Przy codziennym użytkowaniu należy pamiętać o zachowaniu odrobiny wody w zbiorniku, aby zapobiec wysychaniu membrany, co mogłoby wpłynąć na jakość działania.
6. Przed pierwszym użyciem urządzenia akumulator powinien być w pełni naładowany (sygnalizuje to dioda, która zaświeci się na zielono).
7. Produktu nie należy używać w pobliżu otwartego ognia.

Zasada działania

To urządzenie to generator wody wodorowej. Zwykła woda (H₂O) rozbijana jest na drodze elektrolizy na wodór i tlen w celu wytworzenia wody wodorowej o wysokim stężeniu cząsteczek wodoru.

Konstrukcja urządzenia

Zawór bezpieczeństwa (wylot wodoru). Naciśnięcie zaworu pozwala wypuścić nagromadzony w butelce wodór.



(Zdjęcie produktu ma charakter poglądowy,
prosimy o zapoznanie się z rzeczywistym produktem)

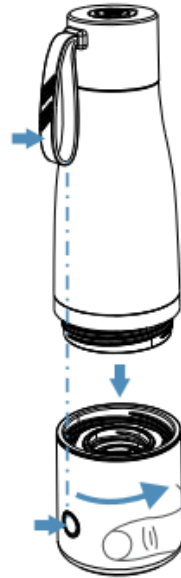
Montaż i obsługa

1. MONTAŻ

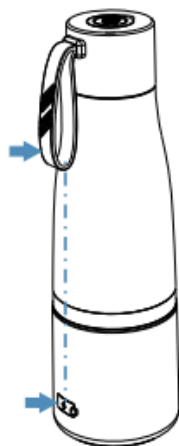
1. Skręć razem korek i korpus butelki.



2. Ustaw uchwyt w jednej linii z przyciskiem zasilania na podstawie, a następnie obróć podstawę i dokręć ją.



3. Obracaj, aż uchwyt znajdzie się w jednej linii z gniazdem ładowania.



4. Montaż zakończony.



Montaż i obsługa

2. OBSŁUGA

1. Upewnij się, że osłona membrany wewnątrz butelki została zdjęta.
2. Odkręć pokrywkę butelki i wlej wodę mineralną.
3. Zakręć pokrywkę i upewnij się, że jest szczelna.
4. Naciśnij krótko przycisk zasilania – urządzenie zacznie działać.

3. PRZYGOTOWANIA DO UŻYCIA

Włączenie	Po wyłączeniu (krótkie naciśnięcie przycisku) zaświeci się niebieska dioda i zabrmi sygnał dźwiękowy, a następnie urządzenie zacznie pracować. Domyślny czas pracy wynosi 5 minut, po jego upływie urządzenie wyłączy się automatycznie.	
Ustawianie czasu pracy	5 minut	naciśnij przycisk raz, krótko. Zapali się niebieska dioda, zabrmi krótki sygnał dźwiękowy, urządzenie będzie działać 5 minut.
	10 minut	po pierwszym naciśnięciu wciśnij przycisk krótko jeszcze raz. Zabrmi podwójny sygnał, a czas pracy zostanie ustawiony na 10 minut.
Wyłączanie	Przyciśnij przycisk i przytrzymaj go przez 3 sekundy.	

Montaż i obsługa

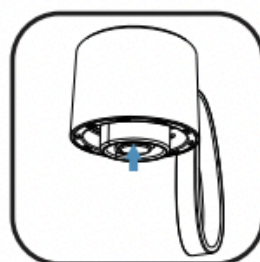
4. ZNACZENIE PODŚWIETLENIA PRZYCISKU ZASILANIA

Ładowanie w czasie pracy urządzenia	Dioda świeci na fioletowo.
Ładowanie przy wyłączonym urządzeniu	Pali się czerwona dioda.
Urządzenie w pełni naładowane, wyłączone	Pali się zielona dioda.
Urządzenie pracuje, akumulator rozładowany	Pali się niebieska dioda, czerwona dioda pulsuje.

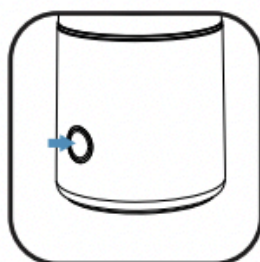
Korzystanie z urządzenia

PRZYGOTOWANIE WODY WODOROWEJ

1. Odkręć zakrętkę, wlej do butelki wodę pitną (butelka powinna być napełniona w ok. 80%).
2. Upewnij się, że uszczelka w zakrętce dobrze przylega, a następnie dokręć pokrywę do określonego położenia zgodnie z tym jak zostało to opisane w części „Montaż”



3. Dokręć pokrywę, naciśnij przycisk zasilania, włącz urządzenie i rozpocznij produkcję wody wodorowej. (Po dokręcaniu zakrętki upewnij się, że uchwyt jest ustawiony w jednej linii z gniazdem ładowania).



WSKAZÓWKI

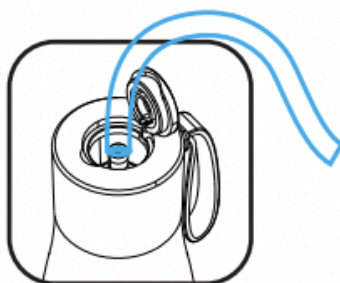
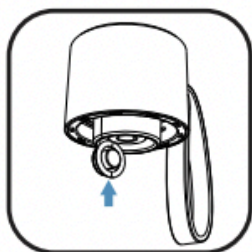
Maksymalny czas ciągłej pracy urządzenia wynosi dwa razy po 5 minut lub jeden raz 10 minut. Jeśli czas pracy zostanie przekroczony, należy odkręcić zakrętkę, aby zmniejszyć ciśnienie. Potem można ponownie rozpocząć produkcję wody wodorowej. Ma to na celu zredukowanie ciśnienia wewnątrz butelki, które mogłoby doprowadzić do jej uszkodzenia!

„PRODUKCJA WODORU” – INHALACJA

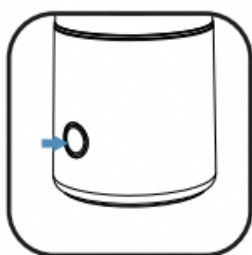
1. Wlej do butelki wodę mineralną.



2. Otwórz silikonową zatyczkę w zakrętce butelki i nałóż kaniulę na wylot wodoru.



3. Dokręć zakrętkę, naciśnij przycisk zasilania, włącz urządzenie i rozpocznij produkcję wodoru. (Podczas dokręcania pokrywy należy upewnić się, że uchwyt jest ustawiony w jednej linii z gniazdem ładowania).



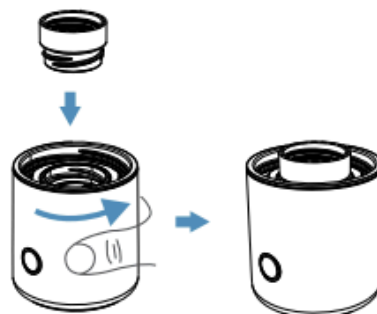
MONTAŻ BUTELKI Z WODĄ MINERALNĄ

1. Odkręć korpus butelki i zdejmij zakrętkę z membrany.



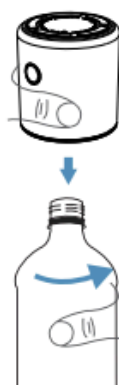
2. Dokręć adapter (wyposażenie dodatkowe) do podstawy urządzenia.

(Adapter potrzebny jest w przypadku butelek wody mineralnej z wąską szyjką; jeśli butelka jest normalnych rozmiarów – ten krok nał pominiąć).



MONTAŻ BUTELKI Z WODĄ MINERALNĄ (C.D.)

3. Nakręć podstawę „do góry nogami” na szyjkę butelki wody mineralnej. Dokręć.



4. Odwróć całość tak, aby podstawa znalazła się na dole: montaż zakończony.



WSKAZÓWKI

Ponieważ podczas elektrolizy wody wytwarzany jest wodór (gaz), ciśnienie wewnątrz butelki będzie stopniowo wzrastać. Zaleca się jednorazowe użycie trybu 5-minutowego. Nie należy wielokrotnie wytwarzać wodoru, co może wytworzyć nadmierne ciśnienie, które może doprowadzić do pęknięcia butelki.

PROBLEM	ROZWIĄZANIE
<p>Urządzenie działa, ale wydziela się niewiele pęcherzyków gazu.</p>	<p>Przy pierwszym użyciu, ponieważ membrana jest sucha, efekt przenikania gazu może być słabszy. Powstaje niewiele pęcherzyków, stężenie wodoru jest niskie – to normalne. Po 1-2 cyklach elektrolizy sytuacja ulegnie poprawie.</p> <p>Jeżeli po wielokrotnym wytwarzaniu wodoru nadal pojawia się niewiele pęcherzyków spróbuj do wytwarzania użyć gorącej wody o temperaturze około 80°C. Gorąca woda może przyspieszyć przenikanie przez membranę.</p> <p>Jeśli sytuacja nadal się nie poprawia, wypełnij butelkę w połowie wodą i pozostaw na okres od 8 do 24 godzin. W razie jakichkolwiek pytań prosimy o kontakt ze sprzedawcą.</p>
<p>Przycisk zasilania nie reaguje, nie świeci się kontrolka.</p>	<p>Sprawdź, czy akumulator jest naładowany, jeśli nie – naładuj go. Jeśli urządzenie jest naładowane, ale nie reaguje po naciśnięciu przycisku zasilania, skontaktuj się ze sprzedawcą.</p>
<p>Urządzenie nie ładuje się, ale można go używać po podłączeniu do zewnętrznego źródła zasilania.</p>	<p>Jeśli po naładowaniu i odłączeniu zasilania urządzenie nie działa, ale działa, jeśli podłączymy je do zasilania – to znaczy, że akumulator uległ uszkodzeniu. Można produkować wodę wodorową korzystając z zewnętrznego źródła zasilania albo skontaktować się z producentem lub sprzedawcą w celu wymiany akumulatora.</p>

PROBLEM	ROZWIĄZANIE
W trakcie elektrolizy liczba pęcherzyków stopniowo spada.	Podczas elektrolizy w butelce w sposób ciągły wytwarzany jest gaz, ciśnienie wewnętrzne stopniowo wzrasta i normalnym zjawiskiem jest zmniejszanie się liczby pęcherzyków. Po obniżeniu ciśnienia liczba wytwarzanych pęcherzyków znowu wzrośnie.
Podczas elektrolizy wody powstają duże i małe pęcherzyki.	Małe pęcherzyki zbierają się na dnie, tworząc duże pęcherzyki, a następnie unoszą się ku powierzchni, co jest normalne.
Podczas elektrolizy pojawiają się pęcherzyki wodoru, ale dioda LED nie świeci.	Dioda LED uległa uszkodzeniu. Należy skontaktować się ze sprzedawcą w celu uzyskania pomocy.
Butelka przecieka.	Spróbuj poluzować korpus, a następnie ponownie go dokręcić. Jeśli urządzenie nadal przecieka, należy sprawdzić, czy w podstawie i pokrywie znajdują się gumowe uszczelki – jeśli ich nie ma, należy skontaktować się ze sprzedawcą.
	Kiedy urządzenie produkuje wodór, z jego dna wypływa woda, co jest zjawiskiem normalnym. Zaleca się, aby przed włożeniem butelki do plecaka czy torby po jej użyciu usunąć wodę, która pozostała w jej podstawie, aby uniknąć uszkodzenia rzeczy osobistych.

WSKAZÓWKI

Po pewnym czasie używania urządzenia w podstawie butelki gromadzi się pewna ilość wody. Niewielka ilość wody wypłynie przez odpływ w podstawie, co jest zjawiskiem normalnym. Przed włożeniem butelki do plecaka czy torby należy usunąć resztę wody, która pozostała w jej podstawie, aby uniknąć uszkodzenia rzeczy osobistych.

DBANIE O URZĄDZENIE

1. Jeśli po dłuższym okresie użytkowania na ściankach i dnie butelki pojawi się biały osad, wlej do butelki trochę gorącej wody z dodatkiem octu lub kwasu cytrynowego. Po usunięciu osadu wypłucz butelkę czystą wodą.
2. Zaleca się, aby temperatura wody do picia wlewanej do butelki była niższa niż 60°C. Jeśli temperatura przekroczy 60°C, może to spowodować uszkodzenie elementów urządzenia.
3. Jeśli urządzenie nie będzie używane przez dłuższy czas, należy wlać do niego trochę wody aby membrana pozostała wilgotna – w przeciwnym razie membrana wyschnie i przestanie działać.
4. Po zakończeniu elektrolizy należy zawsze odkręcić korek i wypuścić wodór z butelki. Nie należy utrzymywać ciśnienia w butelce przez dłuższy czas, aby uniknąć nadmiernego wypływu wody z odpływu.



**INHALATORY
WODORU.PL**